

**Haljala vallas Käsmu külas
Neeme tee 5, Neeme tee 5b, Neeme tee 24b ja
Allika põik 2 maaüksuste
detailplaneeringu
keskkonnamõju strateegilise hindamise
eelhinnang**

Haljala vallas Käsnu külas Neeme tee 5, Neeme tee 5b, Neeme tee 24b ja Allika põik 2 maaüksuste detailplaneeringu keskkonnamõju strateegilise hindamise eelhindang

Nimetus: Haljala vallas Käsnu külas Neeme tee 5, Neeme tee 5b, Neeme tee 24b ja Allika põik 2 maaüksuste detailplaneeringu KSH eelhindang

Tellij: Haljala Vallavalitsus

Huvitatud isik: Kasperwiki Laevaomanikud OÜ

Töö teostaja: LEMMA OÜ
Reg nr 11453673
Harju maakond, Tallinn, Kristiine linnaosa, Värvi tn 5, 10621
Tel +372 5139031
E-post mihkel@lemma.ee

Vastutav koostaja: Mihkel Vaarik

Töö versioon: 12.08.2024, uuendatud 28.10.2025

Sisukord

Sisukord.....	3
Sissejuhatus.....	4
1 Kavandatava tegevuse kirjeldus	5
2 KSH vajadus lähtuvalt õigusaktidest	8
3 Seotus teiste strateegiliste planeerimisdokumentidega	9
3.1 Lääne-Viru maakonnaplaneering 2030+.....	9
3.2 Vihula valla üldplaneering.....	9
4 Mõjutatav keskkond ja kitsendused	12
4.1 Mõju kaitstavatele aladele, kaitsealustele liikidele jt loodusobjektidele.....	13
5 Võimalikud keskkonnamõjud.....	17
5.1 Mõju Natura alale ehk Natura eelhindamine	17
5.2 Loodusvarade kasutamine, jäätme- ja energiamahukus.....	21
5.3 Mõju pinna- ja põhjaveele	22
5.4 Jääkreostus.....	24
5.5 Müra, vibratsioon, õhusaaste, valgus, soojus ja kiirgus	25
5.6 Mõju inimese tervisele ning sotsiaalsetele vajadustele ja varale.....	25
5.7 Visuaalne mõju.....	26
5.8 Mõju kultuuriväärtustele	26
5.9 Avariilukordade esinemise võimalikkus.....	26
5.10 Lähipiirkonna teised arendused ja võimalik mõjude kumuleerumine	26
5.11 Muud aspektid	26
6 Ettepanek KSH algatamise/algamata jätmise kohta	28
Kasutatud materjalid.....	30

Sissejuhatus

Käesoleva keskkonnamõju strateegilise hindamise (KSH) eelhindangu koostas LEMMA OÜ (reg nr 11453673). Töö vastutav koostaja oli keskkonnaekspert Mihkel Vaarik.

KSH eelhindamise koostamisel on lähtutud planeerimisseadusest (PlanS), keskkonnamõju hindamise ja juhtimissüsteemi seadusest (KeHJS), KeHJS alusel Vabariigi Valitsuse 29.08.2005 määrusega nr 224 kehtestatud „Tegevusvaldkondade, mille korral tuleb anda keskkonnamõju hindamise vajalikkuse eelhindang, täpsustatud loetelust“ (edaspidi VV määrus) ja juhendist „Keskkonnamõju strateegilise hindamise eelhindamise metoodika täpsustamine“. Samuti on töö koostamisel arvestatud Keskkonnaministeeriumi tellimusel koostatud töödega „KMH/KSH eelhindamise juhend otsustaja tasandil, sh Natura eelhindamine“ ja „Keskkonnamõju strateegilise hindamise menetluse läbiviimise juhend. Planeerimisseaduse kohane menetlus“. Samuti on lähtutud juhendist: Peterson, K., Kutsar, R., Metspalu, P., Vahtrus, S. ja Kalle, H. 2017. Keskkonnamõju strateegilise hindamise käsiraamat.

Lääne-Viru maakonnas Haljala vallas Käsmu külas Neeme tee 5, Neeme tee 5b, Neeme tee 24b ja Allika põik 2 maaüksuste detailplaneeringu (DP) koostamine on algatatud Haljala Vallavolikogu 21.05.2024 otsusega nr 125.

Töö eesmärgiks oli selgitada, kas Neeme tee 5, Neeme tee 5b, Neeme tee 24b ja Allika põik 2 maaüksuste detailplaneeringu (DP) koostamise käigus on vajalik keskkonnamõju strateegilise hindamise (KSH) läbiviimine või mitte.

Eelhindangu andmisel lähtuti Eesti Vabariigi seadustest, samuti Haljala Vallavolikogu ja endise Vihula Vallavolikogu poolt kehtestatud asjakohaste dokumentide nõuetest. Eelhindangu sisus lähtuti eksperdi erialastest teadmistest ja kogemustest võimalike oluliste negatiivsete keskkonnamõjude esinemise kohta.

Planeeringuala jääb Lahemaa rahvusparki territooriumile (Lahemaa piiranguvööndisse), mis on ka Natura 2000 Lahemaa linnuala (RAH0000089) ja Lahemaa loodusala (RAH0000601). Piiranguvööndid on kõige leebema kaitsekorraga alad, mis määratletakse juhul kui loodusväärtuste säilitamiseks rangemaid piiranguid pole vaja. Põhinõudeks on siin maastikupildi säilitamine ja jätkusuutlik majandamine.

Lahemaa rahvusparkis ei tohi ilma kaitseala valitseja (Keskkonnaamet) kehtestada detailplaneeringut, anda projekteerimistingimusi või ehitusluba. Lahemaa rahvusparki kaitse-eeskirja § 8 lg 1 kohaselt ei kooskõlasta kaitseala valitseja tegevust, mis kaitse-eeskirja kohaselt vajab kaitseala valitseja nõusolekut, kui see võib kahjustada kaitseala kaitse-eesmärgi saavutamist või kaitseala seisundit. **Planeeringumenetluse käigus annab Keskkonnaamet oma hinnangu ka arhitektuurse lahenduse vastavuse kohta Lahemaa rahvusparki kaitsekorralduskavas aastateks 2016-2025 Käsmu küla antud piirkonna ehitussoovitustega.**

KSH vajalikkuse kohta tuleb küsida seisukohta asjaomastelt asutustelt, edastades seisukoha võtmiseks KeHJS § 33 lg 3 punktis 1 ja 2 ning lõigetes 4 ja 5 nimetatud kriteeriumide alusel tehtud otsuse eelnõu koos selle aluseks oleva KSH eelhindanguga.

Lõpliku otsuse KSH algatamise vajalikkuse osas peab tegema Haljala Vallavolikogu.

Haljala vallas Käsmu külas Neeme tee 5, Neeme tee 5b, Neeme tee 24b ja Allika põik 2 maaüksuste detailplaneeringu keskkonnamõju strateegilise hindamise eelhindang

1 Kavandatava tegevuse kirjeldus

KSH eelhindangu koostamisel lähtuti Neeme tee 5, Neeme tee 5b, Neeme tee 24b ja Allika põik 2 maaüksuste detailplaneeringu algatamise otsusest ja koostatud DP eskiislahendusest (oktoober 2025).

DP koostamise eesmärk on ehitusõiguse määramine elamute ehitamiseks ca 2000 m² suurustel kruntidel, samuti tehnovõrkude ja -rajatiste võimalike asukohtade määramine kruntidel ning servituutide seadmise vajaduste ja kitsenduste määramine.

Detailplaneeringu koostamisel lahendatavad ülesanded on toodud planeerimisseaduse (edaspidi PlanS) § 126 lõike 1 punktides 1-9, 11-12, 17 ja 21-22.

Detailplaneeringu koostamiseks vajalikud uuringud on algatamise otsuses topo-geodeetiline uuring, kontaktvõandi analüüs, **keskkonnamõju strateegilise hindamise eelhindang** ning planeeringu elluviimisega kaasnevate asjakohaste majanduslike, kultuuriliste, sotsiaalsete ja looduskeskkonnale avalduvate mõjude hinnang. Detailplaneeringu menetlemisel koostatakse planeeringu lähteseisukohad ja küsitakse nende osas seisukohti detailplaneeringu koostamise osapooltelt. Hetkel ei ole lähteseisukohti veel koostatud.

Planeeringuala koosneb Neeme tee 5, Neeme tee 5b, Neeme tee 24b, Allika põik 2 ja osaliselt Neeme tee 24a kinnistutest. Juurdepääs planeeringualale on tagatud avalikus kasutuses olevalt Neeme teelt. Planeeringuala suurus on ca 2,2 hektarit. Planeeringuala läbib Haljala-Käsmu tee kõrvalmaantee nr 17177 (Käsmu küla peatänav Neeme tee).



Joonis 1. Väljavõte DP algatamise otsusest.

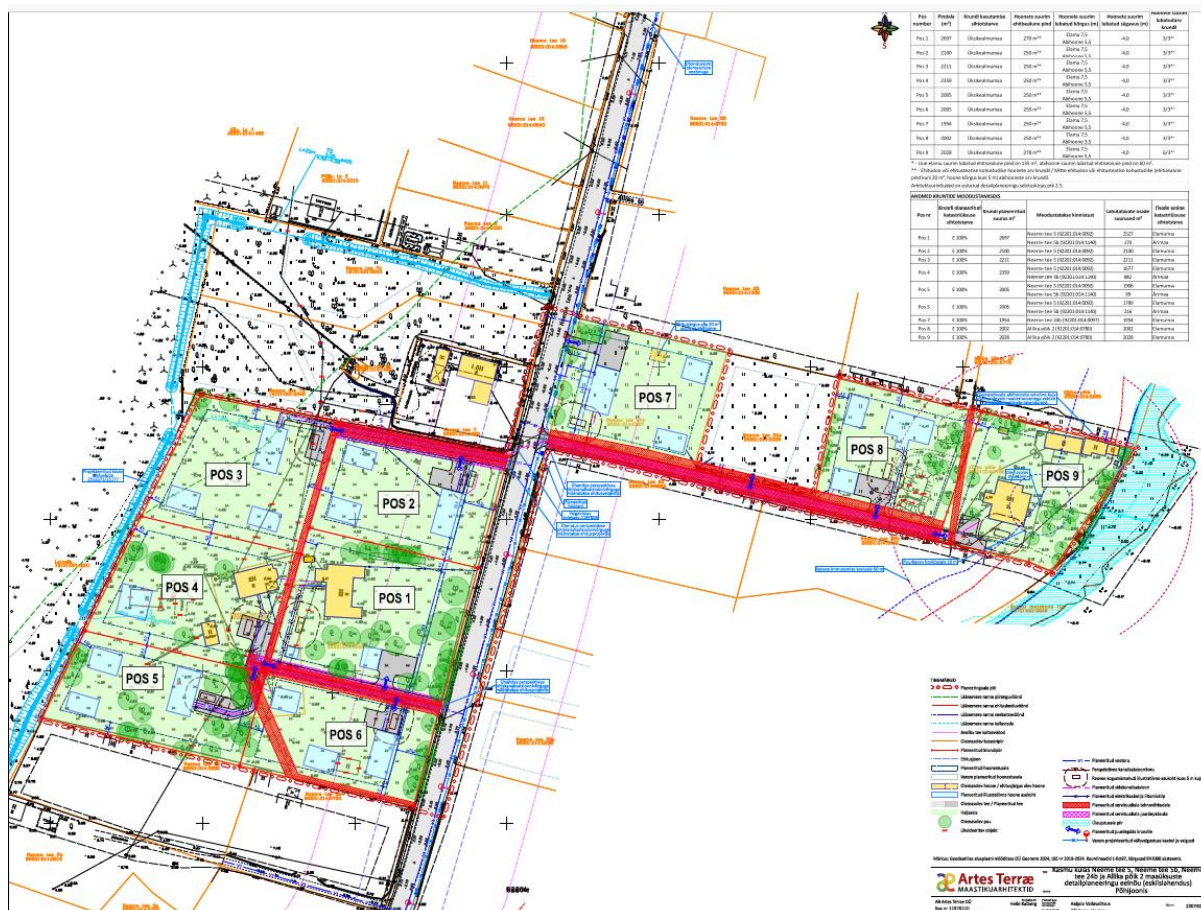
Planeerimisseaduse (PlanS) § 125 lõike 2 kohaselt on detailplaneeringu koostamine nõutav üldplaneeringuga määratud detailplaneeringu koostamise kohustusega alal või juhul. Vihula

Haljala vallas Käsma külas Neeme tee 5, Neeme tee 5b, Neeme tee 24b ja Allika põik 2 maaüksuste detailplaneeringu keskkonnamõju strateegilise hindamise eelhindang

Vallavolikogu 13.08.2003 määrusega nr 19 kehtestatud Vihula valla üldplaneeringu kohaselt jääb planeeringuala detailplaneeringu koostamise kohustusega alale. Samuti on kehtivas üldplaneeringus toodud, et vallavalitsusel on õigus nõuda detailplaneeringu koostamist väärtuslikele maastikele ehitamisel. Seetõttu on ehitusloakohustuslike hoonete püstitamiseks ja olemasolevate hoonete laiendamiseks detailplaneeringu koostamine nõutav.

Neeme tee 24a kinnistul kehtib Haljala Vallavalitsuse 04.09.2019 korraldusega nr 476 kehtestatud *Käsma küla Neeme tee 24a maaüksuse detailplaneering*. Vastavalt PlanS § 140 lõikele 8 muutub uue detailplaneeringu kehtestamisega sama planeeringuala kohta varem kehtestatud detailplaneering kehtetuks.

Maaüksuse hoonestamine ja uute õuealade kavandamine on võimalik, kui maaüksuse paiknemine ja võimaliku hoonestusala suurus (väljaspool ranna või kalda ehituskeeluvööndit, metsamaad, inventeeritud poollooduslikku kooslust, kaitsealuste liikide elupaiku või kasvukohti) võimaldab lisaks ühele hoonele (üldjuhul põhihoone/elamu) kavandada täiendavaid (abi)hooneid – et tekiks piirkonna asutusstruktuurile iseloomuliku paiknemise ja suurusega maaüksus, iseloomuliku õueala paiknemisega ja piirkonnale iseloomuliku hoonestusega – s.o piirkonna taluarhitektuurile iseloomuliku hoonestusega õueala, kus lisaks elamule on mitmeid abihooneid.



Joonis 2. Väljavõte DP eskiislahendusest (2025).

Allika põik 2 hoonestatud maaüksus jagatakse kaheks, kusjuures moodustatav katastriüksus, millele kavandatakse täiendavat hoonestusõigust, ei jää ranna 50 m ehituskeeluvööndisse. Detailplaneeringuga ei tehta seega ettepanekut ranna ehituskeeluvööndi vähendamiseks.

Haljala vallas Käsma külas Neeme tee 5, Neeme tee 5b, Neeme tee 24b ja Allika põik 2 maaüksuste detailplaneeringu keskkonnamõju strateegilise hindamise eelhindang

Detailplaneeringu koostamise käigus esitatakse planeeringu kontaktvööndi kruntide struktuur, hoonestuse tüübid ja mahud ning ehitusjoonte ülevaade ja analüüs, arvestades olemasolevat situatsiooni ja kehtivaid planeeringuid. Ehitiste gabariidid, viimistlus, katuse kuju ja kalded peavad lähtuma Käsma küla ehitustraditsioonidest ning Vihula valla üldplaneeringuga kehtestatud täiendavatest ehitusreeglitest (Vihula valla üldplaneeringu punktid 9.5, 10.1 ja 10.2).

2 KSH vajadus lähtuvalt õigusaktidest

Lähtudes Planeerimisseaduse (PlanS) § 1 lõikest 3 kohaldatakse planeeringu koostamise käigus läbiviidavale keskkonnamõju strateegilisele hindamisele PlanS-st tulenevaid menetlusnõudeid. Vastavalt PlanS § 124 lõikele 5 on KSH kohustuslik detailplaneeringu koostamisel, kui planeering on aluseks keskkonnamõju hindamise ja keskkonnajuhtimissüsteemi seaduse (KeHJS) § 6 lõike 1 kohasele tegevusele. Seega toimub KSH vajaduse üle otsutamine PlanS ja KeHJS koostoimes.

Antud juhul ei kuulu detailplaneeringuga kavandatav tegevus KeHJS § 6 lõike 1 ehk olulise keskkonnamõjuga tegevuse alla. Vastavalt KeHJS-le on keskkonnamõju oluline, kui see võib eeldatavalt ületada mõjuala keskkonnataluvust, põhjustada keskkonnas pöördumatuid muutusi või seada ohtu inimese tervise ja heaolu, kultuuripärandi või vara.

PlanS § 124 lõike 6 alusel on KSH eelhindang ja keskkonnamõju strateegilise hindamise kaalumine vajalik detailplaneeringu koostamisel, mis eeldatavalt avaldab Natura 2000 võrgustiku alale mõju ja § 142 nimetatud DP (*üldplaneeringut muutev*) koostamisel.

Seega reguleerib planeeringute KSH läbiviimist PlanS, kuid KSH algatamise ja algatamata jätmise menetlus ja sisu on toodud ka detailplaneeringute korral siiski KeHJS-es, mille § 33 lõike 2 järgi tuleb KSH algatamise vajadust kaaluda ja anda selle kohta eelhindang, kui koostatakse detailplaneering PlanS § 142 lõike 1 punktis 1 või 3 sätestatud juhul (*ÜP muutmine*). ÜP muutmise seotud tingimusi on täiendavalt kirjeldatud peatükis 3.2.

Täiendava kohustuse eelhindangule ja keskkonnamõju strateegilise hindamise kaalumisele detailplaneeringu koostamisel, mis eeldatavalt avaldab Natura 2000 võrgustiku alale mõju, tingib ka KeHJS § 6 lõikes 2 p 22 nimetatud ning KeHJS § 6 lõike 4 alusel kehtestatud VV 29.08.2005 määruse nr 224 „Tegevusvaldkondade, mille korral tuleb anda keskkonnamõju hindamise vajalikkuse eelhindang, täpsustatud loetelu“ § 15 punktis 8 toodud tegevus, mis ei ole otseselt seotud ala kaitsekorraldusega või ei ole selleks otseselt vajalik, kuid mis võib üksi või koostoimes muu tegevusega eeldatavalt mõjutada Natura 2000 võrgustiku ala või kaitstavat loodusobjekti.

KSH eelhindangu andmisel lähtutakse KeHJS § 33 lõigete 3-5 kriteeriumidest, kusjuures hinnata tuleb kõikide (oluliste) kriteeriumide alusel, milline mõju võib DP-ga kavandatava tegevusega kaasneda.

Kaalumine (eelhindamine) ei lõpe KSH eelhindangu koostamisega, vaid enne otsuse tegemist on vajalik asjaomaste asutustega konsulteerimine, millele viitab ka PlanS § 124 lg 6. Eelhindamise etapis konsulteerimine vastavalt KeHJS § 33 lõikele 6 on DP protsessis esimene asjaomaste asutuste kaasamine. Asjaomased asutused igal konkreetsel juhul määratleb planeeringu koostamise algataja (või korraldaja). Asjaomaste asutuste loetelu sõltub sellest, millised mõjud tegevusega kaasnevad, kuid nende hulka kuulub alati Keskkonnaamet (KeA).

3 Seotus teiste strateegiliste planeerimisdokumentidega

3.1 Lääne-Viru maakonnaplaneering 2030+

Riigihalduse ministri 27.02.2019 käskkirjaga nr 1.1-4/30 kehtestatud Lääne-Viru maakonnaplaneeringu 2030+ kohaselt jääb planeeringuala Lahemaa I klassi väärtusliku maastiku alale, roheline võrgustiku tugialale, maalise piirkonna alale ja Võsu-Käsmu maakondliku tähtsusega puhkealale. Samuti on maakonnaplaneeringu seletuskirja peatükis 3.8 „Rannikuala“ toodud välja Käsmu II tasandi asustuse arenguala üldsuunad ja -tingimused ning peatükis 4.3.1 „Puhkekeskused“ on toodud II astme puhkekeskuse Käsmu ruumilise arengu suunad.

Eraldi piirkonnana käsitletakse maakonnaplaneeringus Lääne-Viru maakonna rannikuala, mille eesmärk on rannikuäärse piirkonna arengu põhisuundade ja tingimuste määramine, olulisemate infrastruktuuri objektide asukoha määramine ning maa- ja veealade üldiste kasutustingimuste määramine.

Kehtestatud maakonnaplaneering on aluseks kohalike omavalitsuste üldplaneeringute koostamisele.

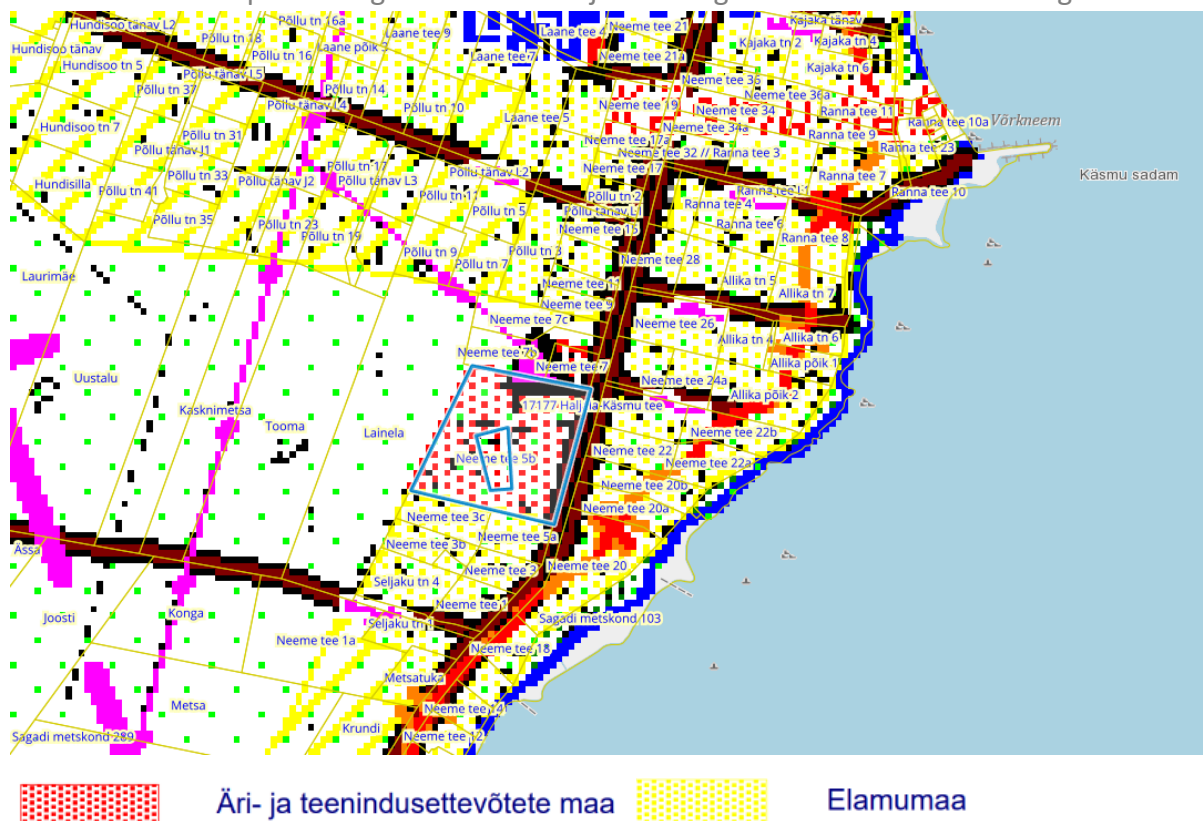
Detailplaneering ei ole vastuolus Lääne-Viru maakonnaplaneeringuga 2030+.

3.2 Vihula valla üldplaneering

Vihula valla üldplaneering on vastu võetud Vihula Vallavolikogu 13.08.2003 määrusega nr 19. **Kehtiva üldplaneeringu kohaselt asub planeeringuala äri- ja teenindusettevõtete maa ning elamumaa maakasutuse juhtotstarbega alal, tiheasustusalal, miljööväärtuslikul hoonestusalal, I klassi väärtusliku maastiku alal ja detailplaneeringu koostamise kohustusega alal.** Üldplaneeringu seletuskirja peatükis 11.2.2 „Käsmu“ on märgitud, et uued hooned peavad haakuma Käsmu ehitustraditsioonide ning mastaapidega.

PlanS § 6 punkti 9 kohaselt on maakasutuse juhtotstarve üldplaneeringuga määratav maa-ala kasutamise valdav otstarve, mis annab kogu määratud piirkonnale edaspidise maakasutuse põhisuunad. Planeerimisseaduse seletuskirjas täpsustatakse, et valdav otstarve tähendab vähemalt 51% määratud piirkonna maakasutuse juhtotstarbest (juhul kui valdava otstarbe ja kõrvalotstarbe osakaalu ei ole üldplaneeringuga määratud).

Haljala vallas Käsmu külas Neeme tee 5, Neeme tee 5b, Neeme tee 24b ja Allika põik 2 maaüksuste detailplaneeringu keskkonnamõju strateegilise hindamise eelhindang



Joonis 3. Väljavõte Vihula valla üldplaneeringust. Neeme tee 5 ja 5b on äri ja teenindusettevõtete maa.

Kuna planeeringuala jääb kehtiva üldplaneeringu kohaselt vähem kui 51% ulatuses elamumaa maakasutuse juhtotstarbega maa-alale, siis on Neeme tee 5, Neeme tee 5b, Neeme tee 24b ja Allika põik 2 maaüksuste puhul tegemist praegu kehtivat Vihula valla üldplaneeringut muutva detailplaneeringuga PlanS § 142 tähenduses. DP teeb ettepaneku muuta kehtivat üldplaneeringut maakasutuse juhtotstarbe osas. Äri- ja teenindusettevõtete maa juhtotstarve muudetakse planeeringuala ulatuses väikeelamumaa juhtotstarbeks.

Haldusreformijärgse Haljala valla üldplaneeringu ja KSH koostamine algatati Haljala Vallavolikogu 19.12.2017 otsusega nr 24. Üldplaneeringu eesmärgiks on ühtsete ruumiliste suuniste ja reeglite kujundamine haldusreformi käigus ühinenud vallas, mis tagaks tasakaalustatud arengu ja strateegiliste eesmärkide saavutamise. Üldplaneeringu eelnõu põhijooniselt nähtub, et planeeringualale kavandatakse väikeelamu maa-ala maakasutuse juhtotstarvet. Kavandatavad elamukrundid sobituvad olemasoleva elamupiirkonna vahele.

Haljala vallas Käsma külas Neeme tee 5, Neeme tee 5b, Neeme tee 24b ja Allika põik 2 maaüksuste detailplaneeringu keskkonnamõju strateegilise hindamise eelhindang



Väikeelamu maa-ala (EV)
Joonis 4. Väljavõte koostatavast uuest Haljala valla üldplaneeringust.

Detailplaneeringu algatamine vastab koostatava Haljala valla üldplaneeringu põhimõtetele.

4 Mõjutatav keskkond ja kitsendused

Eelhindamise objektiks on Haljala vallas Käsmu külas Neeme tee 5, Neeme tee 5b, Neeme tee 24b ja Allika põik 2 maaüksuste detailplaneering.

Neeme tee 5 (92201:014:0092) sihtotstarve on 100% elamumaa ja pindala on 12211 m². Kõlvikuliselt moodustab haritav maa 3984.0 m², **metsamaa 345.0 m²**, õuemaa 7557.0 m² ja muu maa 325.0 m². Ehitisregistri andmetel asub Neeme tee 5 kinnistul 2-korruseline suvila ehitisealuse pinnaga 212,0 m². Lahemaa rahvuspargi kaitse-eeskirja § 23 lõike 1 punkti 1 kohaselt on rahvuspargi piiranguvööndis hoonete püstitamine metsamaal keelatud, kuid antud juhul metsamaale hoonestusala ette ei nähta.

Neeme tee 5b (92201:014:1140), sihtotstarve on 100% ärimaa ja pindala on 1167 m². Kõlvikuliselt moodustab kõik õuemaa. Kinnistul asub kahekorruseline suvila ehitisealuse pinnaga 106,0 m².

Neeme tee 24b (92201:014:0097) sihtotstarve on 100% elamumaa ja pindala on 1954 m². Kõlvikuliselt moodustab looduslik rohumaa 1890.0 m², õuemaa 25.0 m² ja muu maa 39.0 m². Kinnistul ehitised puuduvad. Neeme tee 24b piire DP koostamise käigus ei muudeta.

Allika põik 2 (92201:014:0780), sihtotstarve on 100% elamumaa ja pindala on 4029 m². Kõlvikuliselt moodustab looduslik rohumaa 1522.0 m², õuemaa 2183.0 m² ja muu maa 324.0 m². Kinnistul asub ehitisregistri andmetel viis hoonet: kahekorruseline elamu ehitisealuse pinnaga 165,0 m², ühekorruseline saun ehitisealuse pinnaga 28,0 m², ühekorruseline kuur ehitisealuse pinnaga 22,0 m², ühekorruseline garaaž ehitisealuse pinnaga 21,0 m² ja ühekorruseline laut ehitisealuse pinnaga 16,0 m². Olemasolevad hooned asuvad 50 m Läänemere ehituskeeluvööndis. Allika põik 2 kinnistul asub olemasolev puurkaev (registrikoodiga PRK0017491), millel on hetkel sanitaarkaitseala 50 m. Puurkaevu¹ sügavus on 102,7 m.

Samuti lisati planeeringualasse osa eraomandis olevast **Neeme tee 24a** (katastritunnus 92201:014:0096), mille sihtotstarve on 100% elamumaa ja pindala ca 355 m² ning osa riigi kõrvalmaantee nr 17177 **Haljala-Käsmu tee** (katastritunnus 92201:014:1470) katastriüksusest, mille sihtotstarve on 100% transpordimaa ja pindala ca 1858 m². Planeeringuala jääb kõrvalmaantee (avalikult kasutatava tee) kaitsevööndisse. Liiklusintensiivsus Käsmu külas sõltub aastaajast – suvel on liiklejate arv suur, kuid talvel väike.

Neeme tee ääres Neeme tee 24a ja Allika põik 2 kinnistutel asuvad alla 1 kV pingega elektriõhuliinid ja elektrimaakaabelliinid. Neeme tee ääres kulgeb sidemaakaabelliin (valguskaabel).

Käsmu küla on üks Haljala valla ranniku tähtsamaid tõmbepunkte ning atraktiivsemaid puhkepiirkondi, kus on sadam, muuseum jm huviväärsused. Käsmu küla ruumiline areng on toimunud peatäna (Neeme tee) äärde rajatud hoonestuse laienemise teel küla äärealadele ja kõrvaltänavate äärde ning hoonestuse tihendamise teel olemasolevatel kinnistutel.

¹ <https://veka.keskkonnainfo.ee/veka.aspx?pkArvestus=-1514332621>

Haljala vallas Käsma külas Neeme tee 5, Neeme tee 5b, Neeme tee 24b ja Allika põik 2 maaüksuste detailplaneeringu keskkonnamõju strateegilise hindamise eelhindang



Joonis 5. Planeeringuala kitsendused. Allikas: Maa- ja Ruumiamet.

4.1 Mõju kaitstavatele aladele, kaitsealustele liikidele jt loodusobjektidele

Lahemaa rahvusparki kaitse-eesmärk on kaitsta:

1) Põhja-Eestile iseloomulikke loodust ja kultuuripärandit, sealhulgas maastikuilmet, pinnavorme, kaitsealuseid liike ja nende elupaiku, loodus- ja pärandkultuurimaastikke, maastiku üksikelemente, põllumajanduslikku maakasutust ja traditsioonilist rannakalandust, tasakaalustatud keskkonnakasutust, piirkonnale iseloomulikke asustusstruktuuri, taluarhitektuuri ning rahvakultuuri, tagades nende säilimise, taastamise, uurimise ja tutvustamise;

2) elupaigatüüpe, mida nõukogu direktiiv 92/43/EMÜ looduslike elupaikade ning loodusliku loomastiku ja taimestiku kaitse kohta (EÜT L 2006, 22.07.1992, lk 7–50) nimetab I lisas (edaspidi *loodusdirektiivi elupaigatüüp*). Need on veealused liivamadalad (1110)³, liivased ja mudased pagurannad (1140), rannikulõukad (1150*), laiad madalad lahed (1160), karid (1170), **esmased rannavallid (1210)**, püsitaimestuga kivrannad (1220), väikesaared ning laiud (1620), rannaniidud (1630*), püsitaimestuga liivarannad (1640), eelluited (2110), valged luited (liikuvad rannikuluitud – 2120), hallid luited (kinnistunud rannikuluitud – 2130*), rusked luited kukemarjaga (2140*), metsastunud luited (2180), luidetevahelised niisked nõod (2190), kuivad liivanõmmed kanarbiku ja kukemarjaga (2320), looduslikult rohketoitelised järved (3150), huumustoitelised järved ja järvikud (3160), jõed ja ojad (3260), kuivad nõmmed (4030), kadastikud (5130), kuivad niidud lubjarikkal mullal (*olulised orhideede kasvualad – 6210), liigirikkad niidud lubjavaesel mullal (6270*), lood (alvarid – 6280*), sinihelmikakooslused (6410), niiskuslembesed kõrgrohestud (6430), lamminiidud (6450), aas-rebasesaba ja ürt-punanupuga niidud (6510), puisniidud (6530*), rabad (7110*), rikutud, kuid taastumisvõimelised rabad (7120), siirde- ja õõtsiksood (7140), nokkheinakooslused (7150), allikad ja allikasood (7160), liigirikkad madalsood (7230), lubjakivipaljandid (8210),

Haljala vallas Käsma külas Neeme tee 5, Neeme tee 5b, Neeme tee 24b ja Allika põik 2 maaüksuste detailplaneeringu keskkonnamõju strateegilise hindamise eelhindang liivakivipaljandid (8220), koopad (8310), vanad loodusmetsad (9010*), vanad laialehised metsad (9020*), rohunditerikkad kuusikud (9050), okasmetsad oosidel ja moreenikuhjatistel (sürjametsad – 9060), puiskarjamaad (9070), soostuvad ja soo-lehtmetsad (9080*), rusukallete ja jäärakute metsad (pangametsad – 9180*), siirdesoo- ja rabametsad (91D0*) ning lammi-lodumetsad (91E0*);

3) liike, mida Euroopa Parlamendi ja nõukogu direktiiv 2009/147/EÜ loodusliku linnustiku kaitse kohta (ELT L 20, 26.01.2010, lk 7–25) nimetab I lisas. Need on kaljukotkas (*Aquila chrysaetos*), väike-konnakotkas (*Aquila pomarina*), must-toonekurg (*Ciconia nigra*), merikotkas (*Haliaeetus albicilla*), kalakotkas (*Pandion haliaetus*), kassikakk (*Bubo bubo*), tutkas (*Philomachus pugnax*), karvasjalg-kakk (*Aegolius funereus*), jäälinde (*Alcedo atthis*), nõmmekiur (*Anthus campestris*), hüüp (*Botaurus stellaris*), väikeluik (*Cygnus columbianus bewickii*), laululuik (*Cygnus cygnus*), põldtsiitsitaja (*Emberiza hortulana*), laanerähn e kolmvarvas-rähn (*Picoides tridactylus*), sarvikpütt (*Podiceps auritus*), metsis e mõtus (*Tetrao urogallus*), teder (*Tetrao tetrix*), musträhn (*Dryocopus martius*), väike-kärbsenäpp (*Ficedula parva*), herilaseviu (*Pernis apivorus*), sookurg (*Grus grus*), laanepüü (*Bonasa bonasia*), öösorr (*Caprimulgus europaeus*), värbkakk (*Glaucidium passerinum*), roo-loorkull (*Circus aeruginosus*), välja-loorkull (*Circus cyaneus*), nõmmelõoke (*Lullula arborea*), punaselg-õgija (*Lanius collurio*), randtiir (*Sterna paradisaea*), vööt-põõsalind (*Sylvia nisoria*), händkakk (*Strix uralensis*), rukkirääk (*Crex crex*) ja valge-toonekurg (*Ciconia ciconia*);

4) liike, mida Euroopa Parlamendi ja nõukogu direktiiv 2009/147/EÜ nimetab II ja III lisas. Need on soopart e pahlsaba-part (*Anas acuta*), piilpart (*Anas crecca*), viupart (*Anas penelope*), sinikael-part (*Anas platyrhynchos*), punapea-vart (*Aythya ferina*), tuttvart (*Aythya fuligula*), merivart (*Aythya marila*), sõtkas (*Bucephala clangula*), õõnetuvi (*Columba oenas*), kümnokk-luik (*Cygnus olor*), kalakajakas (*Larus canus*), tõmmukajakas (*Larus fuscus*), naerukajakas (*Larus ridibundus*), tõmmuvaeras (*Melanitta fusca*), jääkoskel (*Mergus merganser*), rohukoskel (*Mergus serrator*), suurkoovitaja (*Numenius arquata*), hahk (*Somateria mollissima*), punajalg-tilder (*Tringa totanus*), kiivitaja (*Vanellus vanellus*) ja vaenukägu e toonetutt (*Upupa epops*);

5) liike, mida nõukogu direktiiv 92/43/EMÜ nimetab II lisas. Need on harilik ebapärlikarp (*Margaritifera margaritifera*), harilik hink (*Cobitis taenia*), harilik võldas (*Cottus gobio*), suur-rabakiil (*Leucorhina pectoralis*), vasakkeermene pisitigu (*Vertigo angustior*), tiigilendlane (*Myotis dasycneme*), saarmas (*Lutra lutra*), suur-mosaiikliblikas (*Euphydryas maturna*), suur-kuldtiib (*Lycaena dispar*), rohe-vesihobu (*Ophiogomphus cecilia*), paksukojaline jõekarp (*Unio crassus*), jõesilm (*Lampetra fluviatilis*) ja lõhe (*Salmo salar*);

6) kaitsealuseid liike, milleks on limatünnik (*Sarcosoma globosum*), haruline võtmehein (*Botrychium matricariifolium*), kõdu-koralljuur (*Corallorhiza trifida*), mõru vesipipar (*Elatine hydropiper*), väike käopõll (*Listera cordata*), siberi piimikas (*Mulgedium sibiricum*), mesimurakas e soomurakas (*Rubus arcticus*), põhjatarn e norra tarn (*Carex mackenziei*), hallhaigur (*Ardea cinerea*), kanakull (*Accipiter gentilis*), männi-käbilind (*Loxia pytyopsittacus*), niidurüdi e niidurisla (*Calidris alpina schinzii*), rästas-roolind (*Acrocephalus arundinaceus*) ja väike-kirjurähn (*Dendrocopos minor*), ning väänkaela (*Jynx torquilla*) ja tuttpüti (*Podiceps cristatus*).

Lahemaa rahvusparki kaitse-eeskiri on kehtestatud Vabariigi Valitsus määrusega 19.02.2015 nr 18 (viimati muudetud RT I, 05.07.2023, 83). Kaitseala maa- ja veeala jaguneb vastavalt kaitsekorra eripärale ja majandustegevuse piiramise astmele kaheks loodusreservaadiks, 43

Haljala vallas Käsma külas Neeme tee 5, Neeme tee 5b, Neeme tee 24b ja Allika põik 2 maaüksuste detailplaneeringu keskkonnamõju strateegilise hindamise eelhindang sihtkaitsevööndiks ja üheksaks piiranguvööndiks. Rahvuspargis tuleb arvestada looduskaitseseaduses sätestatud piiranguid kaitse-eeskirjas ette nähtud erisustega.

Lahemaa piiranguvööndi kaitse-eesmärk on pärandkultuurimaastiku, sealhulgas pärandmaastiku, asustusstruktuuri, taluarhitektuuri, miljööväärtuste, ajaloolis-kultuurilise väärtusega hoonete ning loodusdirektiivi elupaigatüüpide, kaitsealuste liikide ja nende elupaikade kaitse. Lahemaa rahvuspargis on piiranguvööndis keelatud:

1) hoonete püstitamine metsamaal;

2) ehitiste püstitamine ranna või kalda ehituskeeluvööndis, välja arvatud kaitseala valitseja nõusolekul lõigetes 4 ja 5 sätestatud juhtudel.

Piiranguvööndis on kaitseala valitseja nõusolekul lubatud:

1) ehitiste väliskonstruktsioonide muutmine;

2) Lahemaa ja Möisaparkide piiranguvööndis ehitiste püstitamine.

Kaitseala valitsejal on lähtuvalt kaitseala kaitse-eesmärgist õigus seada tingimusi, sealhulgas tingimusi ehitiste paiknemise, välisviimistluse, arhitektuurilahenduse, mahu, mõõtmete ja katusekalde kohta, kusjuures:

1) hoonetel on lubatud ainult kahepoolse viilkatuse ehitamine, välja arvatud Suurpeal, Vihasoos ja Võsul ning olemasoleva lamekatusega hoone rekonstrueerimise, ajutise hoone ja elamiseks mittekasutatava kuni 20 m² väikehoone ehitamise korral;

2) keelatud on kõrgemate kui kahekorruseliste (üks täiskorrus ja katusekorrus) ja Võsul kõrgemate kui kolmekorruseliste (kaks täiskorrust ja katusekorrus või kolm täiskorrust) hoonete ehitamine, välja arvatud olemasolevate kõrgemate hoonete rekonstrueerimine.

Lahemaa rahvusparki kaitse-eeskirja seletuskirja kohaselt on Lahemaa piiranguvööndis Käsma külas tiheasustusosalal ehituskeeluvööndi ulatus 50 meetrit, samuti Vihula valla üldplaneeringu kohaselt. Planeeringuala hoonestatav osa jääb aga suures osas ranna piiranguvööndisse (200 m) ning asub Lahemaa rahvusparki Lahemaa piiranguvööndis (EELIS kood KLO1100359). Lahemaa piiranguvöönd on teistest piiranguvöönditest leebema kaitsekorraga (väiksemad ehituspiirangud).

Eesti Looduse Infosüsteemi (EELIS) andmebaasi² andmetel planeeringualal endal kaitsealuste taimeliikide leiukohti ega väärtuslike koosluste esinemisalasid registreeritud ei ole. Käsma külas on II kaitsekategooria kaitsealuste liikide põhja-nahkhiire (*Eptesicus nilssonii*) ja suurvidevlase (*Nyctalus noctula*) leiupaigad. Lahemaal on käsitiivalisi üldse registreeritud kaheksa liiki. **Nimetatud nahkhiired ei ole Lahemaa rahvusparki kaitse eesmärgiks. Rahvusparki ja ka Lahemaa loodusala kaitse-eesmärgiks on nahkhiirtest seatud tiigilendlase (loodusdirektiivi II lisasse kantud liik) ja tema elupaikade kaitse.** Nahkhiirte seisundit võib Lahemaal pidada heaks, kuna siin on piisavalt elu- ja toitumispaiaks sobivaid kohti. Päevaste varjupaikadena kasutatakse puuõõnsusi, kirikutorne, pööninguid, pesakaste, sillaehitisi jm varjupaiku. Talvitumispaiakadeks on koopad ja keldrid, kus on stabiilne temperatuur ning kõrge õhuniiskus. Nahkhiirlastele (*Vespertilionidae*) Eestis on koostatud eraldi kaitse tegevuskava (kinnitatud Keskkonnaameti peadirektori 15.03.2017 käskkirjaga nr 1-1/17/150).

² <http://loodus.keskkonnainfo.ee/eelis/default.aspx>

Haljala vallas Käsma külas Neeme tee 5, Neeme tee 5b, Neeme tee 24b ja Allika põik 2 maaüksuste detailplaneeringu keskkonnamõju strateegilise hindamise eelhindang

Eelnevast lähtuvalt olulist negatiivset mõju või aastaringset täiendavat koormust kaitstavatele aladele ja kaitsealustele liikidele DP elluviimisega ei avaldata.

Lahemaa rahvusparki kaitsekorralduskava aastateks 2016-2025 on kinnitatud 29.04.2016. a Keskkonnaameti peadirektori käskkirjaga nr 1-4.2/15/23. Kaitsekorralduskava ehitusalade ja -soovituste osas on välja toodud, et külad on tsoneeritud nelja liiki ehitusaladeks ja määratletud on nende väärtustele vastavad kaitsemeetmed. Uute õuealade loomisel ja hoonestuse püstitamisel tuleb Lahemaa rahvusparki kaitsekorralduskava kohaselt arvestada ajalooliste kruntide suurusi, kruntide paiknemist külateede suhtes, külatüübile iseloomulikku õuealade omavahelist paiknemist ja kaugusi.

Planeeringuala naabruses paiknevad elamud on enamuses puitvoodriga ning viilkatusega. Elamud on heledat värvi, ühe- ja kahekorruselised. Kõrvalhooned on reeglina ehitatud ühekorruselistena ning puitmaterjalidest. **Keskkonnaameti tellimusel koostatud Lahemaa rahvusparki kaitsekorralduskava alusuuringu „Lahemaa rahvusparki külade arhitektuuri ja asustusstruktuuri analüüs“ (2012.a) lisas 7 on antud soovitused ehitustegevuse kavandamiseks külade kaupa. Planeerimissoovitused väga väärtuslikus külaosas (Käsma küla ajalooline tuumikala) Neeme tee, Lille, Põllu, Laane ja Nooruse tänavaga piirnevatel kinnistutel:**

1. Uute kruntide moodustamine: võib lubada, kui see on kooskõlas traditsioonilise asustusstruktuuriga.
2. Väikseim võimalik krundi suurus: **2000 m².**
3. Elumaja ehitamine: võib lubada kohtades, kus järgib hoonete paigutusviisi õuel; ühel krundil üks elamu.
4. Abihoonete ehitamine: võib lubada kohtades, kus järgib hoonete paigutusviisi õuel; paigutus soovitatavalt krundi servas või nurgas.
5. Hoonete paigutus õue piires: korrapärane.
6. Hoonete paigutus külatänavaga suhtes: vastavalt traditsioonilisele külastruktuurile.
7. Lisasoovitused: kinnistu piirdena on sobivaim lihtne lippaed, samast materjalist väravatega, soovitatav vältida metall- ja võrkaedu, aga ka rõhtlattidest aedu; traditsioonilised on ka paksud sirelihekid; väljaspool tuumikala eelistada lippaedu, võimalikud on ka muud puitaiad.
8. Elamu paiknemine: pikikülje ja räästaga soovitatavalt tänavaga poole, 10–20 m kaugusel tänavapoolsest krundipiirist.
9. Elamu põhiplaan: soovitatavalt kompaktsed nelinurkse põhiplaaniga, eenduvad võivad olla esi- ja tagafassaadidel verandad.
10. Elamu suurim ehitisealune pind: 135 m².
11. Elamu harja kõrgus maapinnast (m): 6,5...7,5 m.
12. Elamu räästa kõrgus maapinnast: 3 m.
13. Elamu katuseüüp: viil.
14. Elamu katusekalle (kraadides): 32...45.
15. Elamu viimistlusmaterjal: rõhtlaudis (võimalik kombineerida ka püst- ja diagonaallaudisega).
16. Elamu laiuse ja pikkuse suhe: 1:1,5 kuni 1:2.
17. Elamu juurdeehitus: kuni kahel küljel.
18. Lisasoovitused: hooned ehitada soovitatavalt lähtuvalt piirkonna eluhoonetele iseloomulikest arhitektuuri traditsioonidest; hooned ühekorruselised, katusealune on võimalik välja ehitada; klaaspinnad soovitatavalt kuni 1/3 fassaadi pinnast; viimistluses ei ole soovitatav kasutada tehases toodetud ümarpalki.

5 Võimalikud keskkonnamõjud

5.1 Mõju Natura alale ehk Natura eelhindamine

Natura 2000 on üle-euroopaline kaitstavate alade võrgustik, mille eesmärk on tagada haruldaste või ohustatud lindude, loomade ja taimede ning nende elupaikade ja kasvukohtade kaitse või vajadusel taastada üle-euroopaliselt ohustatud liikide ja elupaikade soodne seisund.

Natura 2000 alade võrgustiku mõte ja sisu on kirjas 1992. aastal vastu võetud Euroopa Liidu loodusedirektiivis (92/43/EMÜ). Sama direktiiviga sätestati Natura võrgustiku osaks ka 1979. aastal jõustunud linnudirektiivi (2009/147/EÜ) alusel valitud linnualad. Natura hindamine on kavandatava tegevuse elluviimisega eeldatavalt kaasneva mõju hindamine Natura 2000 võrgustiku aladele. Natura hindamine on menetlusprotsess, mida viiakse läbi vastavalt loodusedirektiivi artikli 6 lõigetele 3 ja 4.

Natura 2000 hindamisel on lähtutud asjakohastest juhenditest^{3, 4}.

Natura hindamise esimene etapp on Natura-eelhindamine. See on protseduur, mis aitab otsustada, kas kavandatud tegevuse elluviimine võib Natura ala terviklikkuse säilimisele ja kaitse-eesmärgiks olevatele liikidele ja/või elupaigatüüpidele ebasoodsat mõju avaldada. Eelhindamise etapis prognoositakse projekti või kava tõenäolist mõju Natura 2000 võrgustiku ala(de)le ning sealsetele kaitse-eesmärkidele, sh vajadusel koosmõju teiste kavade või projektidega ning hinnatakse, kas on võimalik objektiivselt järeldada, et tegemist on tõenäoliselt ebasoodsa mõjuga ala kaitse-eesmärkidele või mõju ei ole välistatud. Kui eelhindamise käigus esitatud teave näitab, et ebasoodne mõju on tõenäoline või jääb ebaselgeks, on tarvis läbi viia Natura hindamise järgmine etapp – asjakohane hindamine.

Kas projekt või kava on Natura ala(de) kaitsekorraldusega otseselt seotud või selleks vajalik.

Kavandatava tegevuse otsene eesmärk ei ole seotud Natura-alade kaitsekorraldusliku tegevusega, st ei ole otseselt suunatud kaitsekorralduskavades määratletud vajalike kaitsetegevuste elluviimiseks.

Mõjuala ulatuse määratlemine.

Kavandatava tegevuse ala **kattub Lahemaa linnualaga (RAH0000089) ja Lahemaa loodusalaga (RAH0000601)**, mis kuuluvad Natura 2000 võrgustikku.

Väljapool DP ala mererannas Sagadi metskond 104 maaüksusel (Joonis 6) on inventeeritud Natura 2000 elupaigatüüp **esmased rannavallid (1210)**. Tegemist on lainete kuhjatud liiva-, kruusa- või klibuvallidega veepiiril või selle lähedal. Sageli on nad mattunud adru ja muu mereheidise alla, juba järgmine torm võib sellise valli minema pühkida. Seetõttu suudavad esmastel rannavallidel kasvada vaid üksikud, peamiselt üheaastased taimed. Sisemaa pool, kuhu tormilained enamasti ei küüni, asuvad nii liivale kui ka paeklibule püsitaimesed ning sageli

³ Kutsar, R.; Eschbaum, K. ja Aunapuu, A. 2019. Juhised Natura hindamise läbiviimiseks loodusedirektiivi artikli 6 lõike 3 rakendamisel Eestis. Tellija: Keskkonnaamet

⁴ Euroopa Komisjon. Komisjoni teatis Natura ET 2000 aladega seotud kavade ja projektide hindamine. Metoodilised suunised elupaikade direktiivi 92/43/EMÜ artikli 6 lõigete 3 ja 4 sätete kohta. ET Brüssel, 28.9.2021 C(2021) 6913 final.

Haljala vallas Käsma külas Neeme tee 5, Neeme tee 5b, Neeme tee 24b ja Allika põik 2 maaüksuste detailplaneeringu keskkonnamõju strateegilise hindamise eelhindang toimub sujuv üleminek liivarannaks (vt. 1640), kivirannaks (1220) või rannaniiduks (1630). **Esmaseid rannavalle leidub Eestis peaaegu kõikjal pankade naabruses, paerannikutel ning liivarandades.**

Olemasolevale elamualale täiendava hoonestuse rajamine ei oma teadaolevalt olulisi negatiivseid mõjusid väljaspoole ehitusala ning võimalikud mõjud on ehitusaegsed.

Informatsioon kavandatava tegevuse kohta.

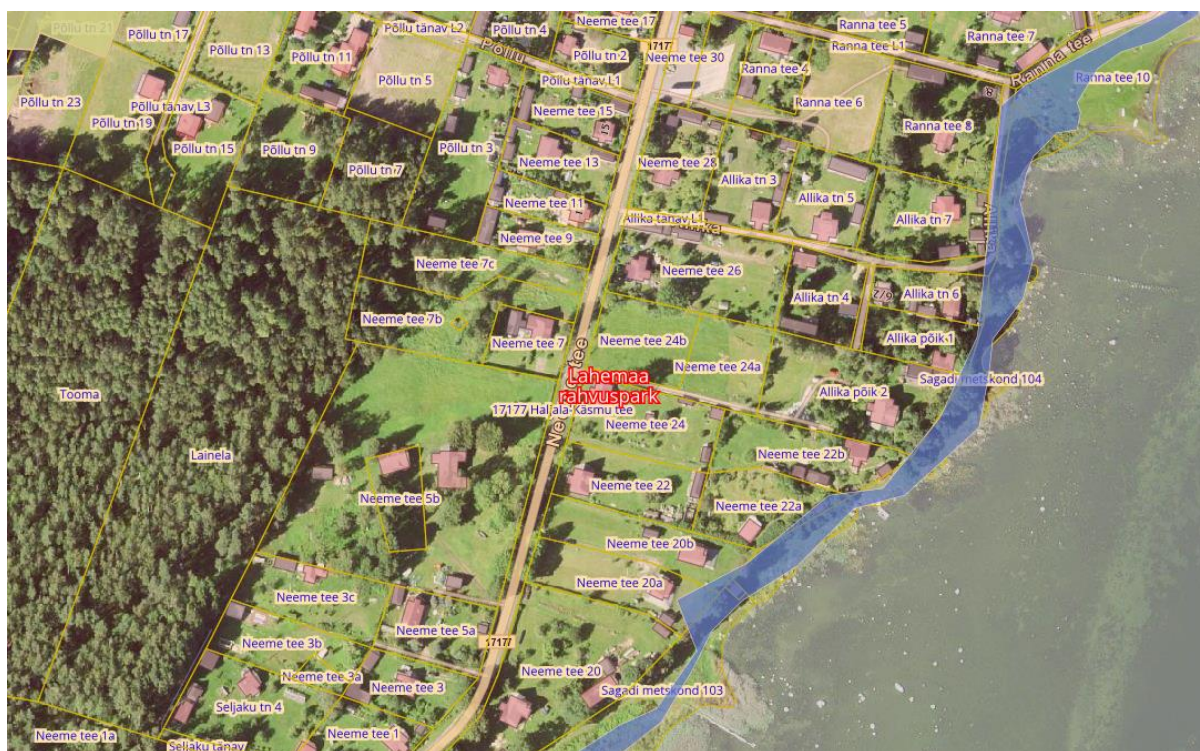
Informatsioon kavandatava tegevuse kohta on esitatud käesoleva KMH eelhindangus eespool ja siinkohal seda ei korrata.

Kavandatava tegevuse mõjupiirkonda jäävate Natura alade iseloomustus.

Kavandatava tegevuse ala kattub **Lahemaa linnualaga ja Lahemaa loodusalaga**, mis kuuluvad Natura 2000 võrgustikku. Vabariigi Valitsuse korraldusega 05.08.2004 nr 615 vastu võetud „Euroopa Komisjonile esitatav Natura 2000 võrgustiku alade nimekiri”punkt 24 alusel on **Lahemaa linnuala** (EE0010173) Lääne-Viru ja Harju maakonnas liigid, mille isendite elupaiku kaitstakse kanakull (*Accipiter gentilis*), rästas-roolind (*Acrocephalus arundinaceus*), karvasjalg-kakk (*Aegolius funereus*), jäälinde (*Alcedo atthis*), soopart e pahl-saba-part (*Anas acuta*), piilpart (*Anas crecca*), viupart (*Anas penelope*), sinikael-part (*Anas platyrhynchos*), nõmmekiur (*Anthus campestris*), kaljukotkas (*Aquila chrysaetos*), väike-konnakotkas (*Aquila pomarina*), hallhaigur (*Ardea cinerea*), punapea-vart (*Aythya ferina*), tuttvart (*Aythya fuligula*), merivart (*Aythya marila*), laanepüü (*Bonasa bonasia*), hüüp (*Botaurus stellaris*), kassikakk (*Bubo bubo*), sõtkas (*Bucephala clangula*), niidurisla e rüdi e niidurüdi (*Calidris alpina schinzii*), öösorr (*Caprimulgus europaeus*), mustviires (*Chlidonias niger*), valge-toonekurg (*Ciconia ciconia*), must-toonekurg (*Ciconia nigra*), roo-loorkull (*Circus aeruginosus*), välja-loorkull (*Circus cyaneus*), õõnetuvi (*Columba oenas*), rukkirääk (*Crex crex*), väikeluik (*Cygnus columbianus bewickii*), laululuik (*Cygnus cygnus*), külmnokk-luik (*Cygnus olor*), väike-kirjurähn (*Dendrocopos minor*), musträhn (*Dryocopus martius*), põldtsiitsitaja (*Emberiza hortulana*), väike-kärbsenäpp (*Ficedula parva*), värbkakk (*Glaucidium passerinum*), sookurg (*Grus grus*), merikotkas (*Haliaeetus albicilla*), väänkael (*Jynx torquilla*), punaselg-õgija (*Lanius collurio*), kalakajakas (*Larus canus*), tõmmukajakas (*Larus fuscus*), naerukajakas (*Larus ridibundus*), männi-käbilind (*Loxia pytyopsittacus*), nõmmelööke (*Lullula arborea*), tõmmuvaeras (*Melanitta fusca*), jääkoskel (*Mergus merganser*), rohukoskel (*Mergus serrator*), suurkoovitaja (*Numenius arquata*), kalakotkas (*Pandion haliaetus*), herilaseviu (*Pernis apivorus*), tutkas (*Philomachus pugnax*), laanerähn e kolmvarvas-rähn (*Picoides tridactylus*), roherähn e meltsas (*Picus viridis*), sarvikipütt (*Podiceps auritus*), tuttpütt (*Podiceps cristatus*), hahk (*Somateria mollissima*), randtiir (*Sterna paradisaea*), händkakk (*Strix uralensis*), vööt-pöösälind (*Sylvia nisoria*), teder (*Tetrao tetrix tetrix*), metsis (*Tetrao urogallus*), punajalg-tilder (*Tringa totanus*), vaenukägu e toonetutt (*Upupa epops*) ja kiivitaja (*Vanellus vanellus*).

„Euroopa Komisjonile esitatav Natura 2000 võrgustiku alade nimekiri”punkt 167 alusel on Lahemaa loodusala (EE0010173) Lääne-Viru ja Harju maakonnas I lisas nimetatud kaitstavad elupaigatüübid veealused liivamadalad (1110), liivased ja mudased pagurannad (1140), rannikulõukad (*1150), laiad madalad lahed (1160), karid (1170), **esmased rannavallid (1210)**, püsitaimestuga kivirannad (1220), väikesaared ning laiud (1620), rannaniidud (*1630), püsitaimestuga liivarannad (1640), eelluited (2110), valged luited (liikuvad rannikuluided – 2120), hallid luited (kinnistunud rannikuluided – *2130), rusked luited kukemarjaga (*2140), metsastunud luited (2180), luidetevahelised niisked nõod

Haljala vallas Käsma külas Neeme tee 5, Neeme tee 5b, Neeme tee 24b ja Allika põik 2 maaüksuste detailplaneeringu keskkonnamõju strateegilise hindamise eelhindang (2190), kuivad liivanõmmed kanarbiku ja kukemarjaga (2320), looduslikult rohketoitelised järved (3150), huumustoitelised järved ja järvikud (3160), jõed ja ojad (3260), kuivad nõmmed (4030), kadastikud (5130), kuivad niidud lubjarikkal mullal (*olulised orhideede kasvualad – 6210), liigirikkad niidud lubjavesel mullal (*6270), lood (alvarid – *6280), sinihelmikakooslused (6410), niiskuslembesed kõrgrohustud (6430), lamminiidud (6450), aas-rebasesaba ja ürt-punanupuga niidud (6510), puisniidud (*6530), rabad (*7110), rikutud, kuid taastumisvõimelised rabad (7120), siirde- ja õõtsiksood (7140), nokkheinakooslused (7150), allikad ja allikasood (7160), liigirikkad madalsood (7230), lubjakivipaljandid (8210), liivakivipaljandid (8220), koopad (8310), vanad loodusmetsad (*9010), vanad laialehised metsad (*9020), rohunditerikkad kuusikud (9050), okasmetsad oosidel ja moreenikuhatistel (sürjametsad – 9060), puiskarjamaad (9070), soostuvad ja soo-lehtmetsad (*9080), rusukallete ja jäärakute metsad (pangametsad – *9180), siirdesoo- ja rabametsad (*91D0) ning lammi-lodumetsad (*91E0); Il lisas nimetatud liigid, mille isendite elupaiku kaitstakse, on saarmas (*Lutra lutra*), tiigilendlane (*Myotis dasycneme*), harilik hink (*Cobitis taenia*), harilik võldas (*Cottus gobio*), jõesilm (*Lampetra fluviatilis*), lõhe (*Salmo salar*), suur-mosaiikliblikas (*Hypodryas maturna*), suur-kuldtiib (*Lycaena dispar*), suur-rabakiil (*Leucorrhinia pectoralis*), harilik ebapärlikarp (*Margaritifera margaritifera*), rohe-vesihobu (*Ophiogomphus cecilia*), paksukojaline jõekarp (*Unio crassus*) ja vasakkeermene pisitigu (*Vertigo angustior*);



Joonis 6. Natura 2000 elupaigad. Allikas: Maa- ja Ruumiamet. ■ Rannikuelupaigad

Üle-euroopalisse Natura 2000 võrgustikku kuuluvad alad hõlmavad endas siseriiklikult kaitstava Lahemaa rahvusparki. Natura 2000 alade kaitsekord on määratletud siseriiklike kaitsealade kaitse-eeskirjade ja hoiualade puhul looduskaitseseaduse alusel. Kaitse-eeskirja kõrval on oluliseks kaitse korraldamise vahendiks (tegevusplaaniks) kaitsekorralduskavad, kus märgitakse ala kaitse-eesmärkide seisukohast olulised keskkonnategurid ja nende mõju loodusobjektile, kaitse eesmärgid, nende saavutamiseks vajalikud tööd ja meetmed, tööde tegemise eelisjärjestus, ajakava ning maht. Kaitsekorralduskavade koostamist korraldab Keskkonnaamet (vt ka peatükk 4.1).

Kavandatava tegevuse mõju prognoosimine Natura aladele

Kavandatavate tegevuse elluviimine ei tohi Natura 2000 alade kaitse-eesmärke kahjustada. Natura eelhindamise käigus peab arvestama üksnes mõju Natura 2000 võrgustiku aladele ja nende kaitse eesmärkidele. Samas kuna Natura 2000 alad on siseriiklikult kaitstud hoiualade, püsielupaikade ja kaitsealadega ning üldjuhul enamik kaitse-eesmärke kattuvad, siis on Natura 2000 alade kaitse suuresti tagatud siseriiklike õigusaktide kaudu. See tähendab, et kui alal on tegemist hoiuala või püsielupaigaga, siis on tegevus alal piiratud looduskaitseseaduses sätestatud kitsenduste ja tingimustega ning kui tegemist on kaitsealaga (looduskaitseala või maastikukaitseala), siis on tegevus alal piiratud looduskaitseseaduses ja kaitse-eeskirjades sätestatud tingimustega.

Planeeringuga kavandatav tegevus ei ole vajalik loodusala kaitse-eesmärkide saavutamiseks.

Loodusala kaitse-eesmärgiks olevaid elupaigatüüpe ja liike ei ole planeeringualal registreeritud, samuti puuduvad EELIS andmebaasis andmed loodusala kaitse-eesmärgiks olevate liikide esinemise kohta. Linnuala kaitse-eesmärgiks olevaid linnuliike ei ole Käsma küla tiheasustusalal samuti registreeritud.

Mõjude eelhindamisel on lähtutud EELIS-es olevatest andmetest kaitsealuste liikide ja elupaigatüüpide esinemise kohta.

Kavandatava tegevuse mõju Natura 2000 aladele on esitatud Tabelis 1.

Tabel 1. Kavandatava tegevuse mõju prognoosimine Natura 2000 võrgustiku aladele.

Natura ala	Hinnang mõjule	Asjakohase hindamise vajadus
Lahemaa loodusala (RAH0000601)	Kavandatava tegevuse ala kattub Lahemaa linnualaga ja Lahemaa loodusalaga. Natura looduslal inventeeritud Loodusdirektiivi I lisas nimetatud elupaigatüübid planeeringualal puuduvad. Väljapool DP ala mererannas Sagadi metskond 104 maaüksusel (Joonis 6) on inventeeritud Natura 2000 elupaigatüüp esmased rannavallid (1210) . Elupaigatüüp esineb sageli kaasneva elupaigatüübina, kuna teda on raske piiritleda (mere mõju ulatuses on selle asukoht pidevalt muutuv). Mõjutegurid on Lahemaa rahvuspargi kaitsekorralduskava 2016–2025 alusel seotud otsese olulise inim mõjuga: nafta- ja õlireostus, suuremahulised süvendustööd, kaevandamine väljaspool kaitseala, ehitamine, sõidukiga sõitmine. DP elluviimisega ei halvendata pikaajalist kaitse-eesmärki - säilinud on elupaigatüüpi esmased rannavallid 33,9 ha esinduslikkusega C.	Kavandatava tegevuse osas on ebasoodsad mõjud Lahemaa loodusala ning Lahemaa linnuala kaitse-eesmärkidele ja terviklikkusele välistatud.
Lahemaa linnuala (RAH0000089)		

Natura ala	Hinnang mõjule	Asjakohase hindamise vajadus
	<p>Käsma külas on II kaitsekategooria kaitsealuste liikide põhja-nahkhiire (<i>Eptesicus nilssonii</i>) ja suurvidevlase (<i>Nyctalus noctula</i>) leiupaigad. Nimetatud nahkhiired ei ole Lahemaa loodusala kaitse eesmärgiks, seega neid Natura eelhindamisel ei käsitleta.</p> <p>Arvestades kavandatava tegevuse iseloomu ja alal esinevate koosluste häiringutundlikust, siis oluline negatiivne mõju Lahemaa linnuala ja Lahemaa loodusala kaitse-eesmärkidele ja terviklikkusele puudub.</p>	

Natura eelhindamise tulemused ja järeldus

Natura eelhindamise tulemusena tuvastati, et lähtuvalt kavandatava tegevuse paiknemisest, iseloomust ja mahust **on välistatud ebasoodne mõju Natura alade ökoloogilisele terviklikkusele ja kaitse eesmärkidele**. Tegevusega ei ole oodata Natura ala kaitse-eesmärgiks olevate koosluste või elupaikade pindala vähenemist või seisundi halvenemist.

Seetõttu ei ole vajalik Natura asjakohase hindamise läbiviimine, mis Eestis on seni võimalik vaid KeHJS alusel reguleeritava keskkonnamõju hindamise protsessi kaudu.

5.2 Loodusvarade kasutamine, jäätme- ja energiamahukus

Hoonete ja rajatiste rajamisel ja kasutamisel tarbitakse paratamatult loodusvarasid (nt maa, veeressurss, energia, ehitusmaterjalid), kuid arvestades ehitusmahte, ei põhjusta see nende varude kättesaadavuse vähenemist mujal.

Säästva arengu põhimõtetega kooskõlas olevaks saab pidada olemasolevate hoonestatud alade tihendamist ja laiendamist, et soosida kompaktsema struktuuriga elamupiirkondade teket väljakujunenud infrastruktuuri baasil. Seega DP-ga kavandatavat tegevust võib pidada antud asukohas sobilikuks.

Ehitustegevusega kaasneb ehitusjäätmete teke. Antud planeeringu puhul pole oodata jäätmeteket mahus, mis võiks ületada piirkonna keskkonnataluvust. Ehitusjäätmete valdaja peab rakendama kõiki tehnoloogilisi võimalusi ehitusjäätmete liigiti kogumiseks tekkekohas, korraldama oma jäätmete taaskasutamise või andma jäätmed käitlemiseks üle vastavat keskkonnaluba (luba jäätmete käitlemiseks või kompleksluba) omavale isikule ning rakendama kõiki võimalusi ehitusjäätmete taaskasutamiseks. Jäätmete käitlemise korraldamisel lähtutakse jäätmeseadusest ja kehtivast omavalitsuse *jäätmehoolduseeskirja* nõuetest.

Samuti kaasneb jäätmete (eeskätt olmejäätmete) teke elamute kasutusperioodil, kuid seda ei ole oodata olulisel tasemel.

Juhul kui jäätmekäitlus korraldatakse vastavalt jäätmeseadusele ja Haljala valla jäätmehoolduseeskirjale, ei ole oodata sellest tulenevat olulist keskkonnamõju.

5.3 Mõju pinna- ja põhjaveele

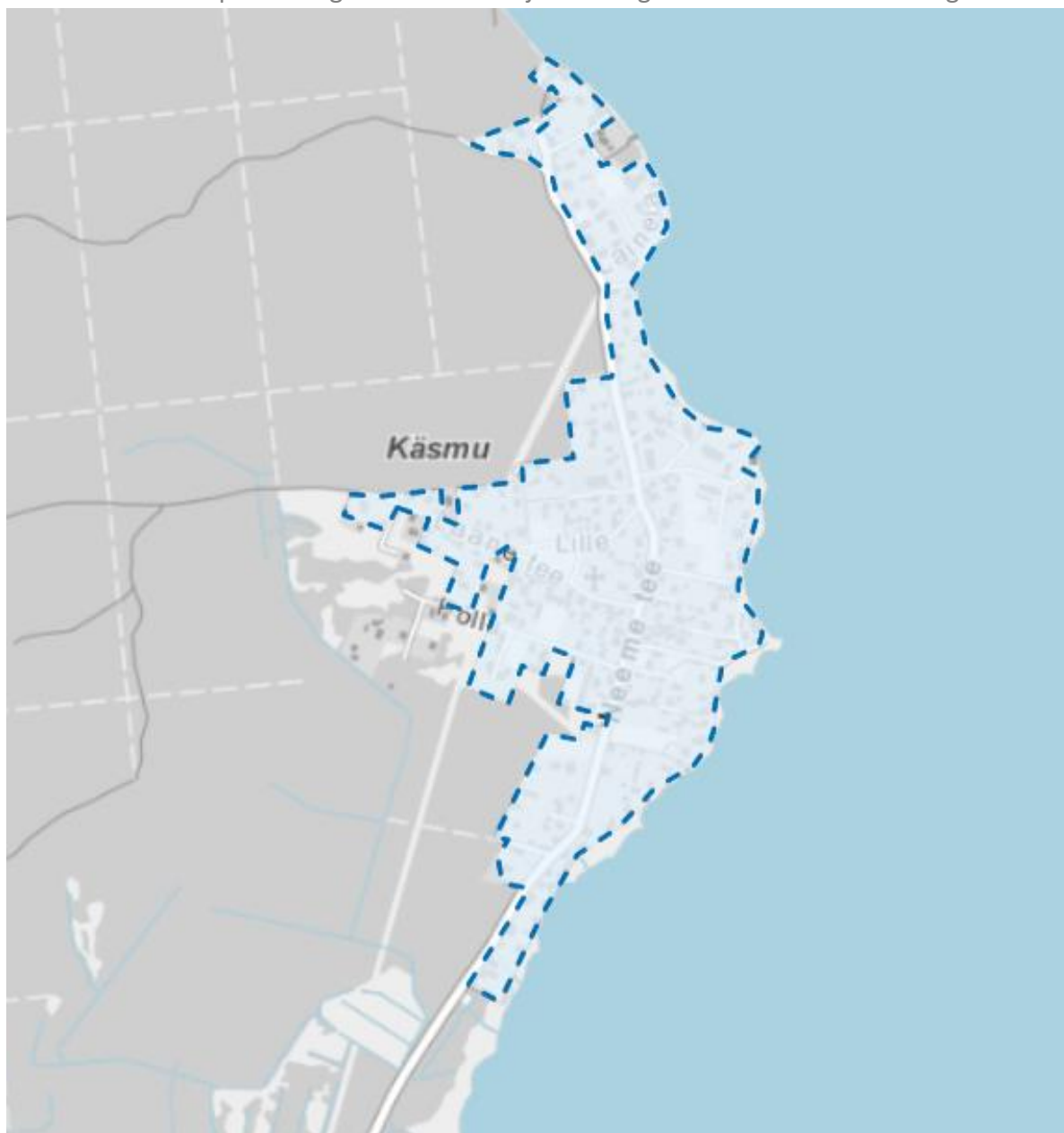
Planeeringuala jääb nõrgalt kaitstud põhjaveega alale. Põhjavee loodusliku kaitstuse all mõeldakse maapinnalt esimese aluspõhjalise veekihi kaetust vettpidavate või nõrgalt vett läbilaskvate setetega, mis takistavad reostusainete sattumist maapinnalt põhjavette.

Alal ei ole hetkel võimalik liituda ühisveevärgi ja -kanalisatsioonisüsteemiga.

DP alale jääb olemasolev puurkaev. Kavandatud üksikelanute arvestuslik veevajadus on ca a' 0,5 m³/d. Kui vett võetakse alla 10 m³/d, on võimalik puurkaevule määrata 10 m hooldusala vastavalt veeseaduse § 154 lg 1 p 3. Praeguses 50 m sanitaarkaitsealas on majandustegevus s.h ehitamine keelatud. Veeseaduse § 187 järgi puudub keskkonnaluba (veeloa) taotlemise vajadus, kui võetakse põhjavett alla 150 kuupmeetrit kuus või alla 10 kuupmeetrit ööpäevas. Käsma küla puurkaevud saavad vee Kambriumi-Vendi Voronka (Cm-V2vr) põhjaveekogumist, kus probleemiks võib olla raud, mangaan, kloriidid ja radionukliidid ning joogivesi võib vajada puhastamist. Elanike veevajaduse rahuldamiseks on olemasolev põhjaveeressurss küllaldane ja looduslik varu ületab hetkel tegelikku veevõttu.

Detailplaneeringuga kavandatava hoonestuse reovesi on võimalik esialgu koguda reoveekogumismahutisse ning purgida reoveepuhastis (lähim Võsu puhastusseadmed). Tegevusega kaasnevana ei ole siiski oodata reoveetekompleksi koguseid ega koostist, mis võiksid ületada piirkonna reoveepuhasti vastuvõtuvõimet.

Käsma külas on osaliselt olemas vaid ühisveevarustus. Valla vee-ettevõtja Haljala Soojus AS omab keskkonnaloaga nr L.VV/330546 õigust veevõtuks Käsma külas Hundisoo tn 3 pk asuvast põhjaveehardest. Käsma külas puudub senini ühiskanalisatsioon ja suurem osa ühisveevarustuse torustikke on väga halvas seisukorras. Vastavalt Haljala valla ühisveevärgi ja -kanalisatsiooni arendamise kavale aastateks 2020-2031 (kehtestatud Haljala Vallavolikogu 30.11.2020. aasta määrusega nr 82) on Käsma külas keskkonnaministri käskkirjaga kehtestatud reostuskoormusega alla 2000 reoveekogumisala (registrikood RKA0590576, nimetus: Käsma, tegelik 627 ie), kuid kanalisatsiooni seni rajatud ei ole. Käsma külas prioriteediks ÜVK arendamisel on kanalisatsioonisüsteemi rajamine ja ühisveevõrgu rekonstrueerimine. Kõik need tegevused on kavandatud arendamise kava I etappi. Käsma küla reovesi suunatakse tulevikus Võsu reoveepuhastisse. Käsma külasse rajatakse pumpla, millele tarvis on koostatavas üldplaneeringus määratud asukoht ja tehnoehitiste maa-ala.



Joonis 7. Käsmu reoveekogumisala moodustab kogu Käsmu küla tiheasustusala. Allikas: Keskkonnaportaal.

DP ala koosseisus olev hoonestatud Allika põik 2 maaüksus rannal jääb väikeses ulatuses korduva üleujutusala piirile. Kõrgveepiiri määramisel on võetud algselt aluseks maakonnaplaneeringus esitatud, alluviaalsete muldade levik ja olemasolev kõrguslik info. Rannapiirkonda on enam mõjutanud 1967. aasta sügistorm, kus merevesi ulatus Käsmus ka hooneteni, kuid põhjarannikul on kokkuvõttes üleujutused avaldanud asustusele väiksemat mõju kui Eesti läänerannikul. Üleujutusohu käsitlemisel tuleb arvestada ka võimalikest kliimamuutustest tulenevaga.

Koos uute hoonete rajamisega on võimalik lahendada planeeringualal ning seda ümbritsevatel kinnistutel liigvee ärajuhtimine, mis on Neeme teest lääne poole jäävatele kinnistutele jätkuvalt oluline teema. Planeeringuba soovivad täiendavalt rajada sademevee ärajuhtimiseks kraavid, sest planeeringuala ning lähiala elamukrandid kannatavad liigniiskuse käes. Kraavid ühendatakse lõuna pool asuva olemasoleva kraaviga, mis suubub Soome lahte.

Haljala vallas Käsma külas Neeme tee 5, Neeme tee 5b, Neeme tee 24b ja Allika põik 2 maaüksuste detailplaneeringu keskkonnamõju strateegilise hindamise eelhindang

Tuleb aga arvestada, et Lahemaa rahvusparki piiranguvööndis on keelatud ulatuslik veerežiimi muutmine, sest see võib mõjutada negatiivselt kooslusi ja liike.



Joonis 8. Võimalik kraavide lahendus. Allikas: Artes Terrae AB.

Täiendavat reostusohu ega piirkonna hüdrogeoloogiliste tingimuste muutust ei ole ette näha. Liig- ja sademevee ärajuhtimise meetodi valikul peab alati arvestama asukohta ja konkreetseid olusid. Kruntidelt ärajuhitavat liig- ja sademevett ei tohi juhtida naaberkinnistutele. Veeseaduse § 129 järgi tuleb sademevee käitlemisel võimalusel eelistada lahendusi, mis võimaldavad sademeveest vabaneda selle tekkekohas, vältides sademevee reostumist.

DP realiseerimisega ei ole eeldatavalt oodata olulist mõju pinnaveele ja põhjavee režiimile või kvaliteedile.

5.4 Jääkreostus

DP alal ei ole tuvastatud keskkonda saastavaid objekte ega jääkreostust ning toimunud tootmist keskkonnaohtlikku tegevust.

5.5 Müra, vibratsioon, õhusaaste, valgus, soojus ja kiirgus

Ehitusaegsed tööd ja transport põhjustavad teatavas ulatuses ehitusaegseid häiringuid, kuid need mõjud on lühiajalised. Ehitustegevuse perioodil võib esineda kõrgendatud ehitusmüra ja vibratsiooni tasemeid. Tegu on samuti mööduvate mõjudega ning arvestades tegevuse mahtu ei ole ehitustööde korrektsel korraldamisel oodata olulist ehitusaegset mõju.

Piirkonna välisõhu kvaliteet on hea. Arvestades planeeritavat mahtu, ei kaasne DP realiseerimisega olulist liikluskoormust ning sellega kaasnevat müra ja õhusaastet.

Kavandatava hoonestuse küttelahendus määratakse detailplaneeringu koostamisel. Individuaalsetel küttelahendustel oluline negatiivne keskkonnamõju puudub. Lokaalküttelahendusena või ahiküttele täienduseks on populaarne maasoojuse (geotermaalenergia) kasutamine. Omavalitsusel on õigus keelduda soojuspuuraugule ehitusloa andmisest kui puudub veendumus selle negatiivsete keskkonnamõjude puudumise osas. Lokaalsete taastuenergialahenduste kasutuselevõtt vajab üldjuhul projektipõhist lähenemist, kuid erinevate taastuenergiaallikate kasutuselevõttu üldiselt soositakse, kus võimalik.

Ehitustööde käigus võib toimuda ehitusobjektide valgustamine. Valgustusest tulenev keskkonnamõju (nii positiivne kui negatiivne) on eeldatavalt ebaoluline. **Tuleb arvestada, et ka hoonestuse valgus ei häiriks nahkkiiri. Kasutatakse kaasaegseid energiasäästlike valgustuslahendusi, vältida valgust ülesse suunavaid lahendusi ning arvestada ümbritsevate hoonete paiknemist (vältida valgustuse olemasolevatesse akendesse suunamist).**

Olulist soojuse emissiooni või lõhnahäiringu tekkevõimalust ei ole oodata.

Eesti pinnase radooniriski ja looduskiirguse atlase (OÜ Eesti Geoloogiakeskus, 2017) alusel jaab planeeringuala kõrge või väga kõrge radooniriskiga alale (pinnaseõhu radoonisisaldus kohati üle 50 kBq/m³), seega tuleb hoonete (regulaarselt inimeste poolt kasutatavad hooned, nt eluhooned, aga ka töökohad, tööruumid jms) projekteerimisel ja ehitamisel rakendada hoonete radooni tõkestamise meetmeid. Eluhoonete puhul viidatakse tavaliselt standardile EVS 840:2023 „Juhised radoonikaitse meetmete kasutamiseks uutes ja olemasolevates hoonetes“, mille alusel tuleb teha pinnase radoonitaseme mõõtmisi hoone ehitusprojekti koostamisel ja rakendada radoonikaitse meetmeid. **Eestis on siseruumide õhu radoonisisaldus reguleeritud ettevõtlus- ja infotehnoloogiaministri 28.02.2019 määrusega nr 19 „Hoone ruumiõhu radoonisisalduse ja hoone tarindi ehitusmaterjalidest siseruumidesse emiteeritavast gammakiirgusest saadava efektiivdoosi viitetase“, mis on samas õiguslikult siduvam dokument kui standard.** Standard kirjeldab head praktikat, kuidas soovitud tulemuseni jõuda.

Kavandatava tegevusega kaasnevana ei ole seega ette näha ülenormatiivse välisõhu saaste, mürahäiringu, soojuse, kiirguse või lõhnahäiringu tekkimist.

5.6 Mõju inimese tervisele ning sotsiaalsetele vajadustele ja varale

DP lahendus ei vasta täies mahus Vihula valla üldplaneeringule, kuid on üldiselt kooskõlas Haljala valla arengukavas seatud põhimõtteliste eesmärkidega. Uute elamute asustamise järel saaks Käsma küla eeldatavalt uusi aastaringseid püsielanikke, mis on valla üks prioriteetidest kahanevates tingimustes.

Haljala vallas Käsmu külas Neeme tee 5, Neeme tee 5b, Neeme tee 24b ja Allika põik 2 maaüksuste detailplaneeringu keskkonnamõju strateegilise hindamise eelhindang

Olulist negatiivset sotsiaal-majanduslikku mõju ei ole ette näha.

Kavandatava tegevusega kaasnevana ei ole ette näha ulatuslikku mõju varale.

5.7 Visuaalne mõju

Detailplaneeringu elluviimine muudab visuaalset maastikupilti. Kuigi tegemist ei ole metsaalaga, on siiski oluline, et uus hoonestus sobituks ümbritsevasse keskkonda.

Planeeringuala asukohta võib pidada visuaalselt sobivaks elamute rajamiseks. Planeeringus tuleb määrata arhitektuursed tingimused, mis tagavad hoonete sobivuse Käsmu traditsioonilisse külamiljösse. Arhitektuurse ruumimõju kujundamisel on eesmärgiks hoonestuse orgaaniline sulatamine loodusesse - suhteliselt madal, kerge, ratsionaalne, looduslikku keskkonda ja piirkonna hooneid arvestav arhitektuurikäsitus. Hoone välisviimistluseks on eelistatud traditsioonilised looduslähedased materjalid.

Kõrghaljastust tuleb võimalusel maksimaalselt säilitada.

5.8 Mõju kultuuriväärtustele

Kultuurimälestiste riikliku registri⁵ andmetel on Käsmu külas, aga mitte planeeringualal, mitmeid registreeritud objekte. Planeeringu elluviimisel tuleb arvestada kogu piirkonna (miljöö)väärtusega.

Antud asukohas mõju kultuuriväärtustele DP realiseerimisel puudub.

5.9 Avariolukordade esinemise võimalikkus

Planeeringualale ei ole kavandatud uusi keskkonnaohtlikke rajatisi ega tegevusi.

Seega ei ole eeldada kavandavast tegevusest tulenevaid võimaliku olulise keskkonnamõjuga avariolukordade esinemist.

5.10 Lähipiirkonna teised arendused ja võimalik mõjude kumuleerumine

Planeeringuala kontaktvööndis teadaolevad teised sarnased arendused puuduvad, millega seoses võiksid avalduda koosmõjud või mõjude kumuleerumine.

5.11 Muud aspektid

Riigipiiriülese mõju esinemist käsitletava detailplaneeringuga kavandatava tegevusega kaasnevana ei ole oodata.

Vastavalt KeHJS § 33 lg 4 p 3 kohaselt tuleb eelhindangus hinnata strateegilise planeerimisdokumendi asjakohasust ja olulisust keskkonnakaalutluste integreerimisel teistesse valdkondadesse. Antud juhul on tegu võrdlemisi väiksemahulist eluhoonestust kavandatava detailplaneeringuga, olulisus keskkonnakaalutluste integreerimisel teistesse valdkondadesse puudub.

⁵ <https://register.muinas.ee>

Haljala vallas Käsnu külas Neeme tee 5, Neeme tee 5b, Neeme tee 24b ja Allika põik 2 maaüksuste detailplaneeringu keskkonnamõju strateegilise hindamise eelhindang

Vastavalt KeHJS § 33 lg 4 p 5 tuleb eelhindangus hinnata strateegilise planeerimisdokumendi, sealhulgas jäätmekäitluse või veekaitsega seotud planeerimisdokumendi tähtsust Euroopa Liidu keskkonnanalaste õigusaktide nõuete ülevõtmisel. Antud juhul on tegu võrdlemisi väiksemahulist eluhoonestust kavandatava detailplaneeringuga. Seos Euroopa Liidu keskkonnanalaste õigusaktide nõuete ülevõtmisega puudub. Edasises DP koostamise menetluses tuleb rakendada Euroopa Liidu keskkonnanalastes õigusaktides sätestatud säästvuse, ettevaatlikkuse ja vältimise põhimõtteid.

Kui DP-ga planeeritakse võimalikku olulist keskkonnamõju kaasa toovat tegevust või sellega muudetakse kõrgemalseisvat strateegilist planeerimisdokumenti (üldplaneering), siis tuleb kaaluda KSH vajadust, mida on ka eelhindangu näol tehtud. Põhimõtte kaaluda KSH läbiviimist on kooskõlas ka Euroopa Liidu keskkonnanalaste õigusaktidega, sest vastava põhimõtte sätestab ka Euroopa Parlamendi ja Nõukogu direktiiv 2011/92/EL.

6 Ettepanek KSH algamise/algamata jätmise kohta

DP algamine ei vasta täies mahus kõrgemalseisvale strateegilisele dokumendile (Vihula valla kehtiv ÜP) ja seepärast on kavas DP algamine üldplaneeringut muutvana. Detailplaneeringut võib samas pidada Haljala valla üldiste arengueesmärkidega (valla arengukava) kooskõlas olevaks.

Lähtuvalt rahvuspargi, sh Lahemaa piiranguvööndi, kaitse-eesmärgist – kaitsta Põhja-Eestile iseloomulikke loodust ja kultuuripärandit, tuleb hoonestuse kavandamisel arvestada nii alal esinevate loodusväärtuste, pärandmaastiku, asustusstruktuuri ja arhitektuuriga. Hoonestamata kinnistute hoonestamisel, kui loodusväärtused seda võimaldavad, on Lahemaa piiranguvööndis oluline arvestada väljakujunenud asustusstruktuuri ja arhitektuuri traditsioonidega. Asulamiljöö säilimise ja piirkonnale iseloomuliku arhitektuuri kaitse tagamiseks on ehitamisel oluline arvestada nii kinnistul, selle kontaktvööndis kui ka piirkonnas väljakujunenud ehitustraditsioonidega. Oluline on arvestada piirkonnas olevate samatüübiliste hoonete mastaape, paiknemist, arhitektuurseid põhilahendusi ning kasutada välisviimistluses traditsioonilisi looduslikke ehitusmaterjale ja neutraalset välisviimistluse värvilahendust. **Oluline on, et kavandatu ei jää domineeriv väljakujunenud keskkonnas. Hoonestuse kavandamisel tuleb arvestada kavas toodud soovitustega Käsma küla väga väärtusliku külaosa kinnistutele, mis paiknevad n.ö tänavapoolse küljega väikeste mere äärde viivate teede ääres.**

Planeeringuga ei kavandata tegevusi, mis kuuluksid KeHJS § 6 lõikes 1 nimetatud olulise keskkonnamõjuga tegevuste loetellu. Samuti ei kuulu tegevus KeHJS alusel kehtestatud Vabariigi Valitsuse 29.08.2005 määruse nr 224 „Tegevusvaldkondade, mille korral tuleb anda keskkonnamõju hindamise vajalikkuse eelhindang, täpsustatud loetelus“ nimetatud tegevuste hulka. **KSH eelhindangu koostamise vajadus tuleneb PlanS § 124 lõikest 6 ja KeHJS § 33 lõikest 2.**

Keskkonnamõju strateegilise hindamise vajalikkust hinnati KeHJS § 33 lõigete 3-5 alusel koostatud eelhindangus. Arvestades kavandatud tegevuse mahtu, iseloomu ja paiknemist ei saa eeldada detailplaneeringu elluviimise ja sihipärase kasutamisega seonduvat olulist keskkonnamõju. KSH läbiviimine ei ole seega käesoleva eelhindangu alusel vajalik järgnevatel põhjustel:

- 1) detailplaneeringu realiseerimisega kaasnevana ei saa eeldada tegevusi, millega kaasneks keskkonnaseisundi olulist kahjustumist, näiteks negatiivset mõju hüdrogeoloogilistele tingimustele ja veerežiimile;
- 2) lähtudes planeeringuala ja selle lähiümbruse keskkonnatingimustest ja maakasutusest, ei ole ette näha DP realiseerimisel eskiisiga kavandatud mahus antud asukohas muud olulist negatiivset keskkonnamõju;
- 3) planeeringuala paikneb Natura 2000 võrgustiku alal. Kaitsealuseid looduse üksikobjekte, mida planeeringuga kavandatav tegevus võib mõjutada, siiski alal ei leidu. Kavandatava tegevuse iseloomust ja paiknemisest tulenevalt puudub ebasoodne mõju Natura aladele ja Lahemaa rahvuspargile, nende alade kaitse-eesmärkidele ja alade terviklikkusele, sh elupaikade seisundile ja kaitstavate liikide seisundile.

Haljala vallas Käsma külas Neeme tee 5, Neeme tee 5b, Neeme tee 24b ja Allika põik 2 maaüksuste detailplaneeringu keskkonnamõju strateegilise hindamise eelhindang

- 4) detailplaneeringuga kavandatav tegevus ei kahjusta kultuuripärandit, inimese tervist, heaolu ega vara. Planeeritava tegevusega ei kaasne liikluskoormuse ja mürataseme suurenemine, mis tooks kaasa ülenormatiivsed tasemed;
- 5) detailplaneeringu alal ei ole tuvastatud keskkonda saastavaid objekte ega jääkreostust, mistõttu ei ole eeldada olulist pinnase või vee reostust, mis seaks piiranguid kavandatavale maakasutusele või majandustegevusele;
- 6) planeeritava tegevusega ei kaasne olulisel määral soojuse, kiirguse, valgusreostuse ega inimese lõhnataju ületava ebameeldiva lõhnahäiringu teket.

Olulist negatiivset mõju või aastaringset täiendavat koormust Lahemaa rahvusparki kaitse seisukohast DP realiseerimisega ega sellega kaasnevale püsielanike lisandumisega eeldatavalt ei avaldata.

Detaiplaneeringus keskkonnatingimustega arvestamine on igakülgsest võimalik planeeringumenetluse käigus vastavalt planeerimisseaduse § 126 lg 1 p 12. Samuti saab DP koosseisus vajadusel teha täpsemaid uuringuid ja anda hinnanguid. Planeeringulised (sh hoonete maht ja paigutus) lahendatakse planeeringu koostamise käigus.

KSH algatamise või mittealgatamise otsuse saab teha siiski vaid kohalik omavalitsus ning üldplaneeringut muutva detailplaneeringu puhul peab planeeringu koostamisel ja kehtestamisel kavandatava tegevuse poolt ja vastu argumente hoolikalt kaaluma. Lisaks eelhindatud keskkonnakaalutlustele peab arvestama ka muid asjakohaseid mõjusid detailplaneeringu koostamisel ja menetlemisel PlanS § 4 lg 2 mõistes.

Enne KSH üle otsustamist tuleb omavalitsusel küsida KSH algatamise või algatamata jätmise otsuse eelnõu põhjal seisukohta asjaomastelt asutustelt vastavalt KeHJS § 33 lg 6, eeskätt Keskkonnaametilt, kes on ka Lahemaa rahvusparki valitseja.

Haljala vallas Käsma külas Neeme tee 5, Neeme tee 5b, Neeme tee 24b ja Allika põik 2 maaüksuste detailplaneeringu keskkonnamõju strateegilise hindamise eelhindang

Kasutatud materjalid

Allikmaterjalid:

Lääne-Viru maakonna planeering 2030+

Vihula valla üldplaneering (2003. a)

Haljala valla koostatav üldplaneering (2022. a seisuga)

Seadused, määrused:

Planeerimisseadus (RT I, 26.02.2015, 3)

Looduskaitseseadus (RT I, 23.03.2015, 122)

Ehitusseadustik (RT I, 05.03.2015, 1)

Atmosfääriõhu kaitse seadus: (RT I, 05.07.2016, 1)

Jäätmeseadus (RT I 2004, 9, 52; RT I, 12.12.2018, 40)

Veeseadus (RT I, 22.02.2019, 1)

Keskkonnamõju hindamise ja keskkonnajuhtimissüsteemi seadus (RT I 2005, 15, 87)

Keskkonnaseadustiku üldosa seadus (RT I, 28.02.2011, 1)

Tegevusvaldkondade, mille korral tuleb anda keskkonnamõju hindamise vajalikkuse eelhindang, täpsustatud loetelu (RT I 2005, 46, 383)

Andmebaasid:

EELIS (Eesti Looduse Infosüsteem): <http://loodus.keskkonnainfo.ee>

Maa- ja Ruumiameti geoportaal: <http://geoportaal.maaamet.ee>

Kultuurimälestiste riiklik register <https://register.muinas.ee>